

BYSTŘICE

(TOK_ID = 141830000100)

ATLAS ZÁPLAVOVÉHO ÚZEMÍ

1 : 10 000



Praha 2006

ISBN 80-86918-10-6

Na základě usnesení vlády ČR ze dne 19. dubna 2000 č. 382 ke Strategii ochrany před povodněmi na území České republiky a na základě schváleného programu ISPROFIN 215 120 „Podpora prevence v územích ohrožených nepříznivými klimatickými vlivy“, jehož součástí je také podprogram ISPROFIN 215 123 „Pořízení dokumentace záplavových území“, odbor ochrany vod Ministerstva životního prostředí pověřil Výzkumný ústav vodohospodářský T.G.Masaryka v Praze vydáváním státního tematického mapového díla Mapy záplavových území ČR 1 : 10 000 (MZÚ10).

Jednou z forem výstupu tohoto projektu jsou předkládané atlasy záplavového území vodních toků, které jsou jako pracovní podklad určeny povodňovým a krizovým orgánům obcí a krajů. Atlasy záplavového území jsou výřezem MZÚ10 podél jednotlivých vodních toků. MZÚ10 je pak kartografickou vizualizací evidencí stanovených záplavových území podle § 28 vyhlášky č. 391/2004 Sb., o rozsahu údajů v evidencích stavu povrchových a podzemních vod a o způsobu zpracování, ukládání a předávání těchto údajů do informačních systémů veřejné správy, v platném znění, a dále skutečností souvisejících se zabezpečením ochrany před povodněmi.

Základní informace související s evidencí záplavových území citlivě reagují na data, která budou předána vodoprávním úřadům podle vyhlášky č. 236/2002 Sb., o způsobu a rozsahu zpracování návrhu a stanovování záplavových území, v platném znění. Základní informace související s ochranou před povodněmi v rozsahu značkového klíče MZÚ10, např. nebezpečné skládky, jsou v prvním vydání MZÚ10 převzaty ze Základní báze geografických dat ČR 1 : 10 000 (ZABAGED®). Protože tato data nemusí být vždy vybavena přesnou tematickou referencí z oblasti ochrany před povodněmi, uvítáme spolupráci při aktualizaci tematického obsahu v rozsahu zveřejněného značkového klíče.

Atlasy záplavového území jsou k dispozici na internetové adrese <http://mapy.vuv.cz/website/isp> ve formě webové aplikace. Tato aplikace je podporou povodňových orgánů krajů a obcí zabezpečovanou Ministerstvem životního prostředí jako ústředním povodňovým orgánem. Pořízení sady výtisků jednotně pokrývajících potřeby povodňových orgánů nebo speciální tiskové služby jsou komerční službou Výzkumného ústavu vodohospodářského T. G. Masaryka zajišťovanou prostřednictvím internetu.

Doporučuji kombinovat využívání atlasů záplavového území s informacemi dosažitelnými v internetové aplikaci, na níž jsou ve spolupráci s Ministerstvem zemědělství dostupné další významné informace o aktuálnosti stanovených záplavových územích, příp. o připravovaných projektech pro navrhování záplavových území, informace o stavu vyhotovování MZÚ10 a další odborné informace Českého hydrometeorologického ústavu.

Vydáním MZÚ10, atlasů záplavového území a provozem internetové aplikace naplňuje s předstihem Česká republika doporučení Evropské komise zabezpečit vydání mapy rizik povodní.

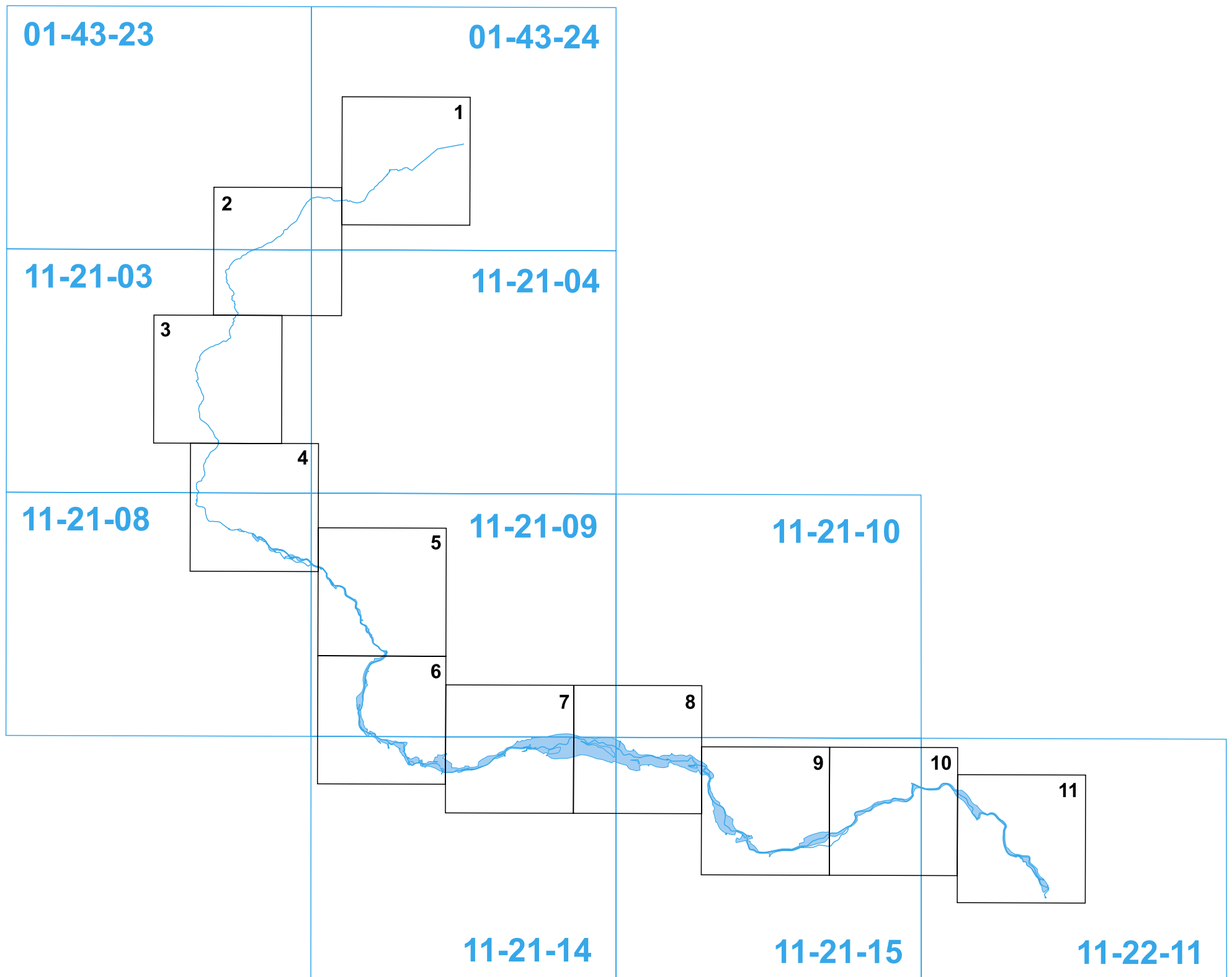






RNDr. Jan H o d o v s k ý

ředitel odboru ochrany vod

Ministerstvo životního prostředí

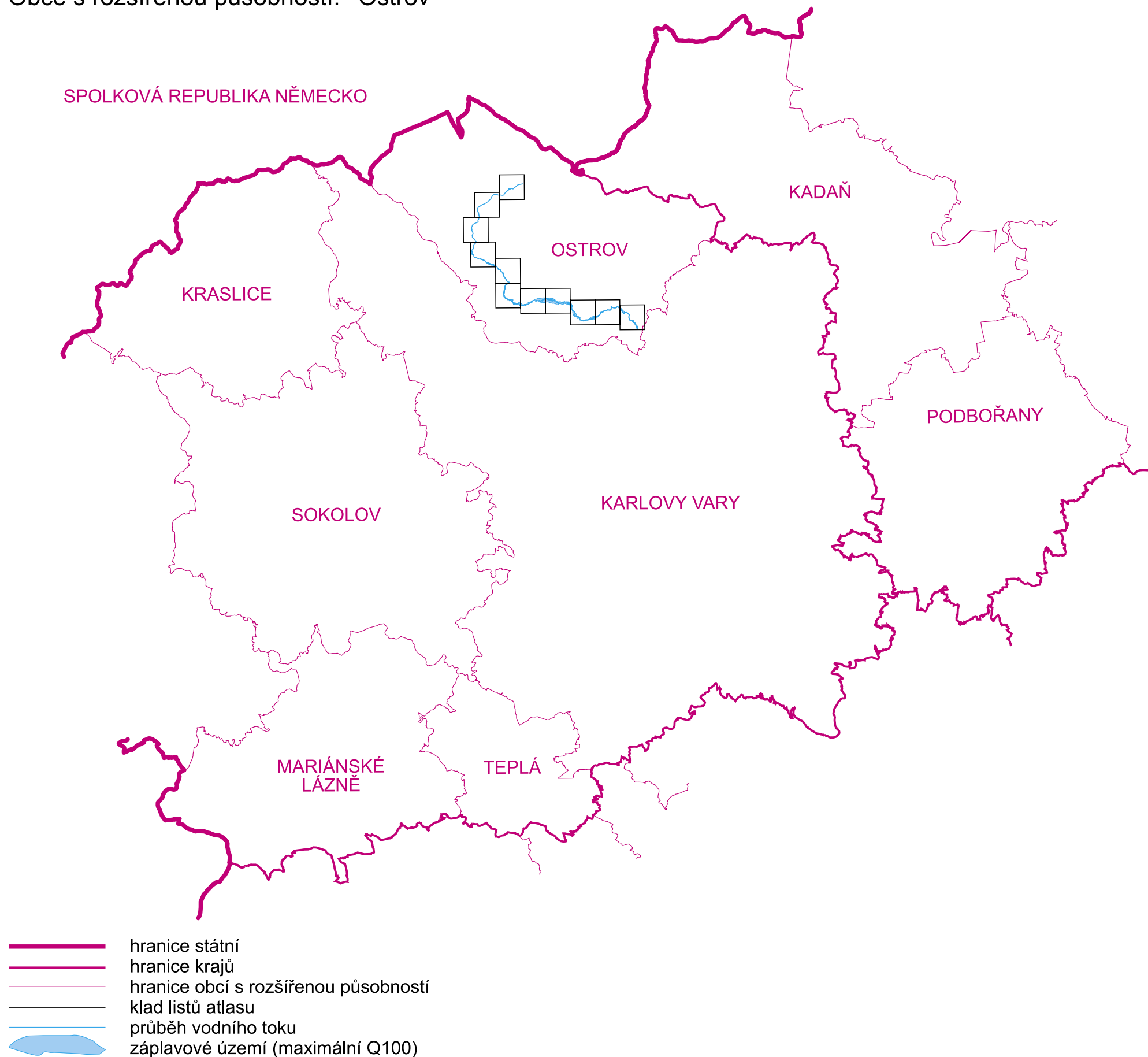
PŘEHLED KLADU LISTŮ



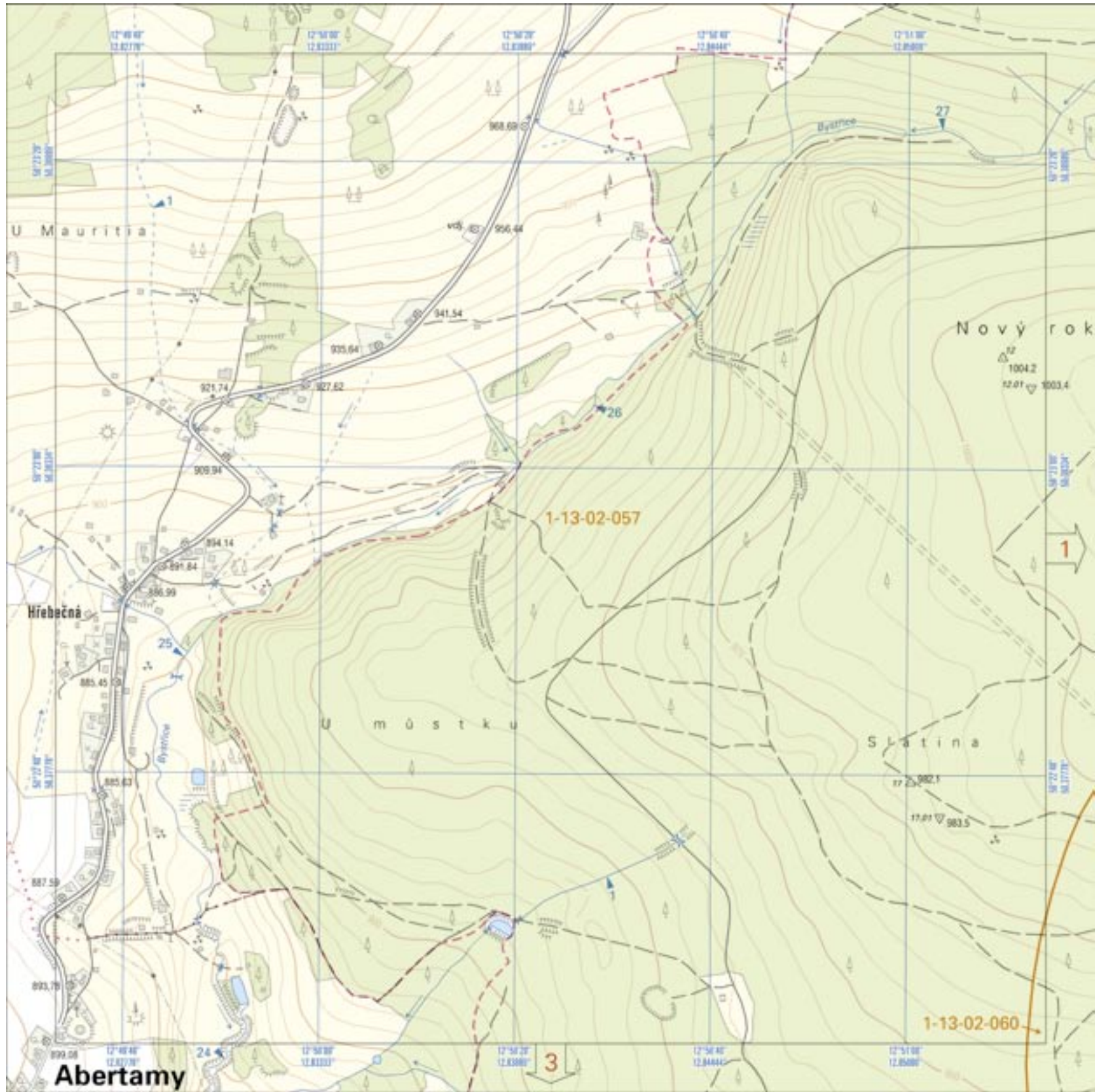
-  klad mapových listů Základní mapy ČR 1 : 10 000
-  klad listů atlasu
-  průběh vodního toku
-  záplavové území (maximální Q100)

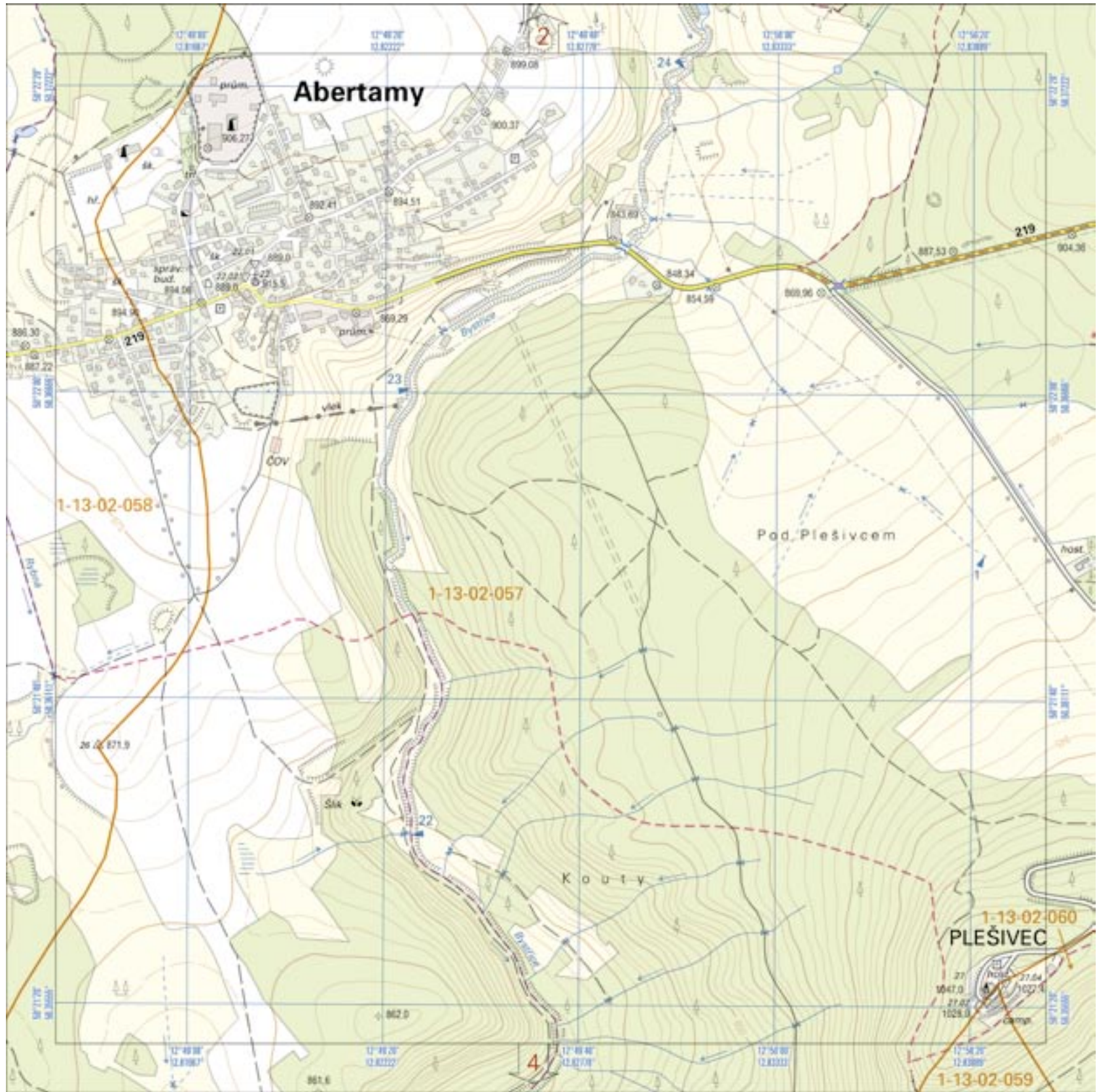
SPRÁVNÍ ROZDĚLENÍ

Kraj: Karlovarský
Obce s rozšířenou působností: Ostrov





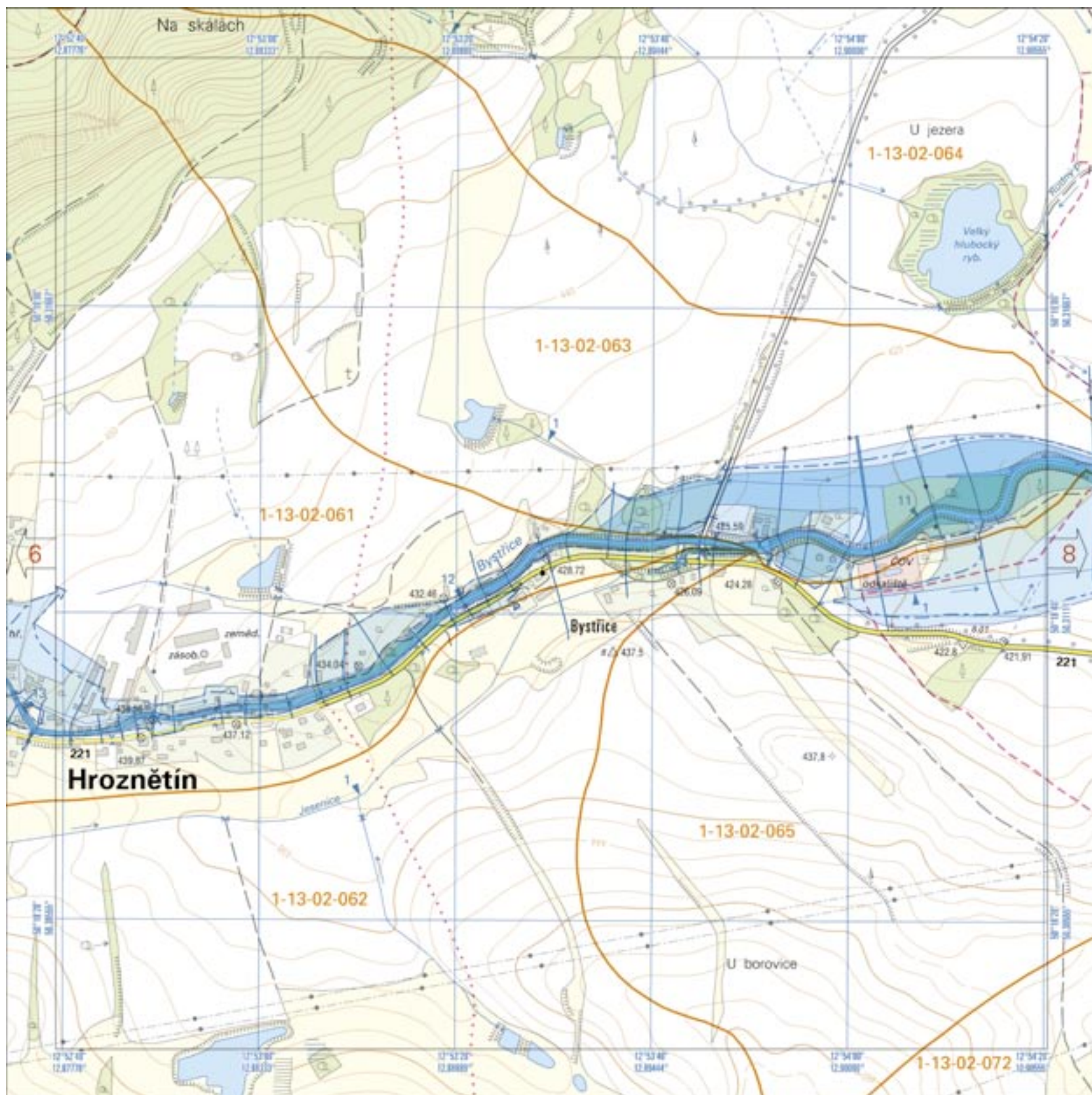




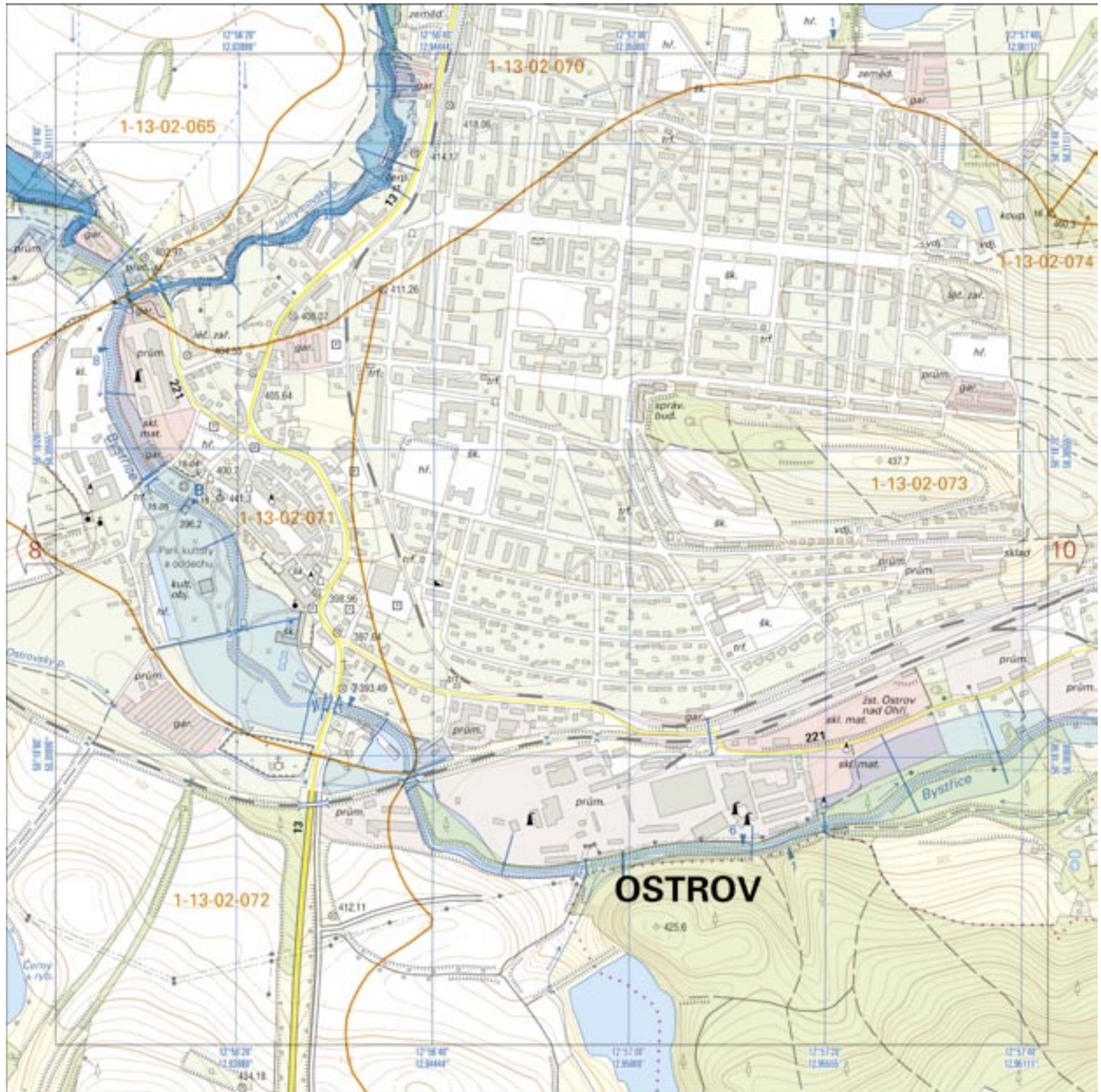




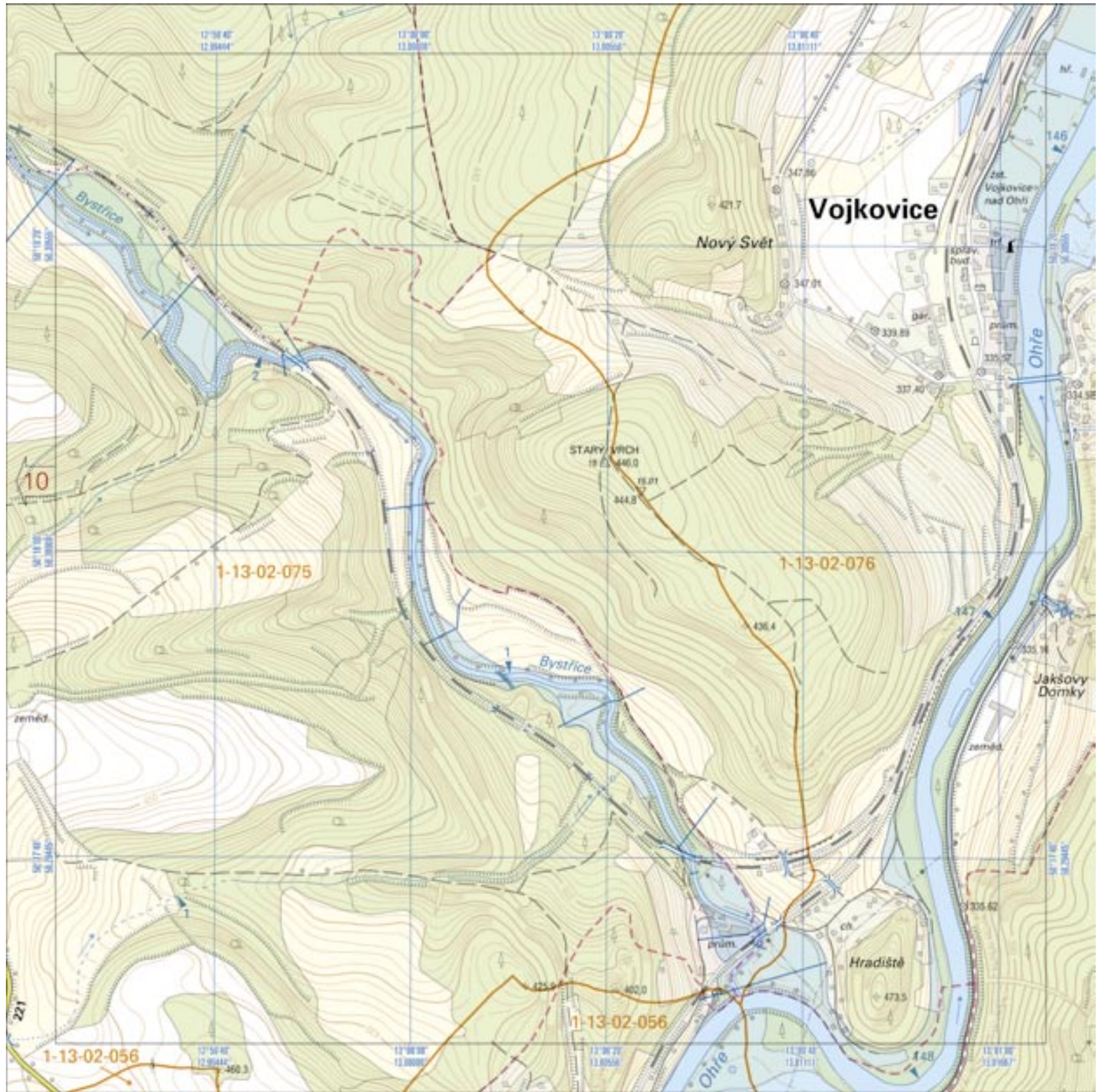












Vydal Český úřad zeměměřický a katastrální jako účelový náklad pro Ministerstvo životního prostředí ČR. Zpracoval a vytiskl Zeměměřický úřad s využitím Základní mapy ČR 1 : 10 000 a Základní báze geografických dat ČR (ZABAGED®), Digitální báze vodohospodářských dat (DIBAVOD) a Informačního systému veřejné správy - VODA (ISVS-VODA). Gestor tematického obsahu: Výzkumný ústav vodohospodářský T. G. Masaryka, Praha. Vydáno v roce 2006. 1. vydání. Náklad 100 výtisků.

© Český úřad zeměměřický a katastrální, 2006
Tematický obsah © Výzkumný ústav vodohospodářský T. G. Masaryka, Praha, 2006

MAPOVÉ ZNAČKY ZÁKLADNÍ MAPY ČR 1 : 10 000

TEMATICKÝ OBSAH

MAPOVÉ ZNAČKY
Sídla a jednotlivé objekty

| | | | |
|--|------------------------------------|--|--|
| | budova, blok budov | | meteorologická stanice; čerpací stanice pohon. hmot. |
| | budova s popisem | | větrný motor; větrný mlýn |
| | zničená budova, rozvalina | | kůlna; skleník |
| | veřejný krytý průjezd | | parkoviště; přístaviště |
| | kosteť; kaple | | tyčákový můstek |
| | tovární komin.; průmyslový podnik | | elektrické vedení na stožárech |
| | ústi šachty v provozu; mimo provoz | | elektrické vedení na sloupech |
| | věžovitá stavba | | teplo |
| | nájomna | | dálkový produktovod |
| | pošta | | dopravníkový pás |
| | kříž, sloup; mohyla, pomník | | kamenná, cihlová, betonová zeď |
| | hřbitov | | opěrná zeď u komunikace |
| | | | historická hradba |

Popis

| | | | |
|----------------|---------------------|------------------|-----------------------------|
| DUBÍ | město | Výrovka | jméno objektu |
| BEDŘČ | část města | Pastvicka | pozemková trať, ostrov |
| Vlkov | obec | HEJLÍK | pohoří, kopec, údolí, rokle |
| Zálesí | část obce | LABE | společný vodní tok |
| Radobyň | místní část, samota | Alazník | vodní tok a plocha, pramen |

Komunikace

| | | | |
|--|---|------------|--|
| | železnice neelektrizovaná, jednokolejná | D1 | dálnice |
| | železnice neelektrizovaná, dvou a vícekolejná | R10 | rychlостní silnice |
| | železnice elektrizovaná, jednokolejná | 64 | silnice I. třídy |
| | železnice elektrizovaná, dvou a vícekolejná | 149 | silnice II. třídy |
| | železnice úzkorozchodná | | silnice III. třídy, neuvádovaná silnice |
| | vlečka | | dálnice, rychlostní silnice ve stavbě |
| | vlečka úzkorozchodná | | silnice ve stavbě |
| | železnice ve stavbě | | průtah silnice I. a II. tř. sidiem |
| | železnice s kolejištěm, železniční stanice | | poštní a lesní cesta udržovaná, hlavní spojovací cesta |
| | železniční zastávka | | poštní a lesní cesta neudržovaná |
| | vleč | | pěšina |
| | visutá lanová dráha se stožáry | | ulice sjezdná |
| | pozemní lanová dráha | | ulice nesjezdná |
| | tramvajová dráha | | hraniční přechod silniční, železniční, pro pěši, vodní |
| | metro – povrchový úsek | | |

Souřadnicová síť

popis zeměpisné sítě v souřad. systému WGS84

Vodstvo

| | | | |
|--|--|--|---|
| | pramen, studánka; studna, vrt | | vodní plocha |
| | vodní tok do 5 m šířky | | vodopád do 5 m; nad 5 m š. přehradní hráz |
| | vodní tok nad 5 m šířky | | jez do 5 m; nad 5 m šířky |
| | podzemní vodní tok | | plavební komora |
| | občasný vodní tok | | přehradní hráz s komunikací |
| | ochranná hráz, sypaný val do 10 m šířky | | jez s lávkou |
| | ochranná hráz, sypaný val nad 10 m šířky | | přívaz |
| | směr vodního toku | | brod |
| | lázeňské zřídlo, kašna | | akvadukt do 5 m; nad 5 m š. slybka (podtok) do 5 m; nad 5 m šířky |
| | vodojem věšový | | |
| | usazovací nádrž, odkaliště | | |

Porost, povrch a využití půdy

| | | | |
|--|---|--|---|
| | louka, pastvina; povrchová těžba, lom, halda | | orná a ostatní půda, účelový areál |
| | ovocný sad, zahrada; okrasná zahrada, park | | močál, bažina |
| | vinice; chmelnice | | nájomna, hráz, chatová kolonie, kempink, koupaliště, ostatní léčebná zařízení, rekreační zařízení, skanzen, tábořiště, zámek, ZOO |
| | lesní půda se stromy; lesní půda s křov. porostem | | autobusové nádraží, čerpací stanice pohon. hmot., elektrárna, průmyslový podnik, přečerpávací stanice, přístav, rozvodna, transformovna |
| | lesní půda s kosodřevinou; lesní průsek | | osamělé strom; lesík |
| | osamělý strom; lesík | | stromořadí, úzký pruh lesa |
| | stromořadí, úzký pruh lesa | | živý plot |

Hranice

| | | | |
|--|---|--|--|
| | státní hranice | | hranice městské části v Praze, měst. části nebo měst. obvodu ve statutárních městech |
| | krajská hranice | | přibližná hranice |
| | okresní hranice, hranice městského obvodu v Praze | | hranice chráněného území |
| | obecní hranice | | hranice porostu a užívání půdy |
| | hranice katastrálního území | | |

Terénní reliéf

| | | | |
|--|---------------------------------------|--|---|
| | vrstevnice základní | | terénní stupeň, násep, zářez, srážný břeh |
| | vrstevnice zdůrazněná | | jáma, terénní stupeň |
| | vrstevnice doplňková | | řada nahromaděných kamenů |
| | vrstevnice pomocná | | osamělé skála, balvan |
| | vrstevnice se spádovkami | | skupina balvanů |
| | rokle, výmola | | vstup do jeskyně |
| | skalní útvar | | kótovaný bod |
| | sesuv půdy, kamenitá a štěrkovitá suť | | |

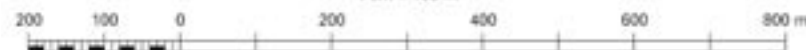
Body bodových polí

| | | | |
|--|--|--|---|
| | 28 358,1 trigonometrický bod | | 24 21 241,2 přidružený bod |
| | 244 232,8 zhuďovací bod | | trvale signalizovaný bod polohového bodového pole |
| | výbrany bod ČSTS se souř. určenými v systému ETRS-89, základní nivační bod, bod základní geodynamické sítě, absolutní tíhový bod | | bod výškového bodového pole |
| | | | 373,56 bod tíhového bodového pole |

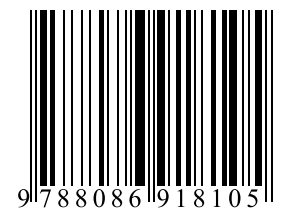
| | |
|--|---|
| | rozvodnice hlavních povodí |
| | rozvodnice velkých hydrologických celků |
| | rozvodnice dílčích povodí |
| | rozvodnice drobných povodí |
| | 1-03-05-006 hydrologické pořadí |
| | 31 kilometrů toku |
| | vodoměrný profil |
| | hlavní profil kategorie A, B |
| | profil pro hydraulické výpočty a matematické modelování |
| | návrhová záplavová území pětileté vody |
| | návrhová záplavová území dvacetileté vody |
| | návrhová záplavová území stoleté vody |
| | hranice aktivní zóny záplavového území pro Q100 |
| | most |
| | lávka |
| | propustek; podchod |
| | železniční tunel |
| | silniční tunel |
| | skl. odp. skládka odpadu |
| | skl. mat. skládka materiálu |
| | gar. skupinové garáže |
| | úpr. úprava pitné vody |
| | ČOV čistírna odpadních vod |

1 : 10 000

1 cm = 100 m



ISBN 808691810-6



9 788086 918105