

Nápověda k webové aplikaci určené k revizi

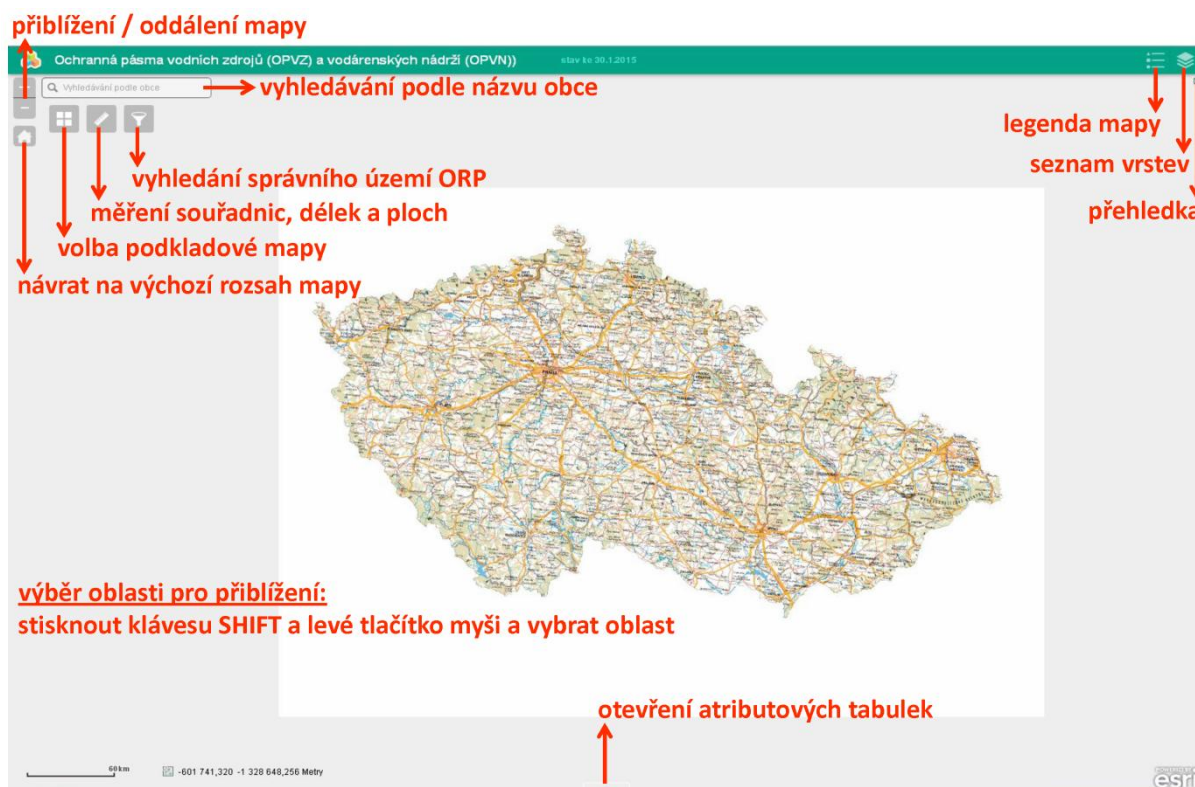
ochranných pásem vodních zdrojů a vodárenských nádrží

1. Úvodní informace

Mapová aplikace slouží k revizi dat ochranných pásem vodních zdrojů a vodárenských nádrží. Kromě základních funkcí poskytuje i několik nástrojů pro usnadnění práce uživatele:

- výběr ze 2 variant podkladové mapy (základní mapa ČR nebo ortofotomapa)
- měření délek, ploch a souřadnic
- vyhledávání podle názvu obce
- vyhledávání správního území obce s rozšířenou působností (ORP)
- prohlížení atributových záznamů jednotlivých prvků
- prohlížení atributových tabulek a práce s nimi

Úvodní mapový pohled obsahuje pro přehlednost pouze základní mapu České republiky – jednotlivé tématické vrstvy se zobrazí až po zvětšení mapy. Jako podkladové mapy jsou použity mapové služby ČUZK. Jednotlivé ovládací prvky aplikace jsou popsány na následujícím obrázku:

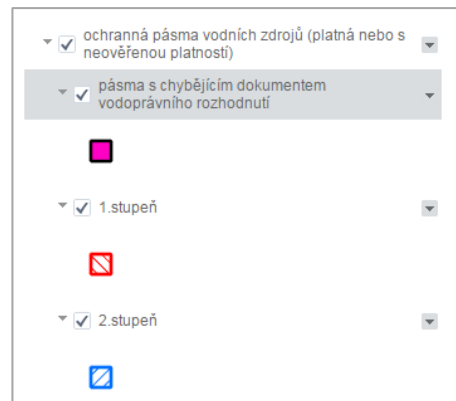


2. Základní funkce mapové aplikace

- **posun mapy** – pohybem myši se stisknutým levým tlačítkem
- **přiblížení a oddálení** – kliknutím na ikony + nebo – v levém horním rohu mapového okna, nebo kolečkem myši
- **výběr oblasti mapy** – tažením myši se současně stisknutým levým tlačítkem a klávesou Shift na klávesnici
- **návrat na výchozí rozsah celého území České republiky** – kliknutím na ikonu „Výchozí rozsah“ v levém horním rohu mapového okna

3. Práce se seznamem vrstev

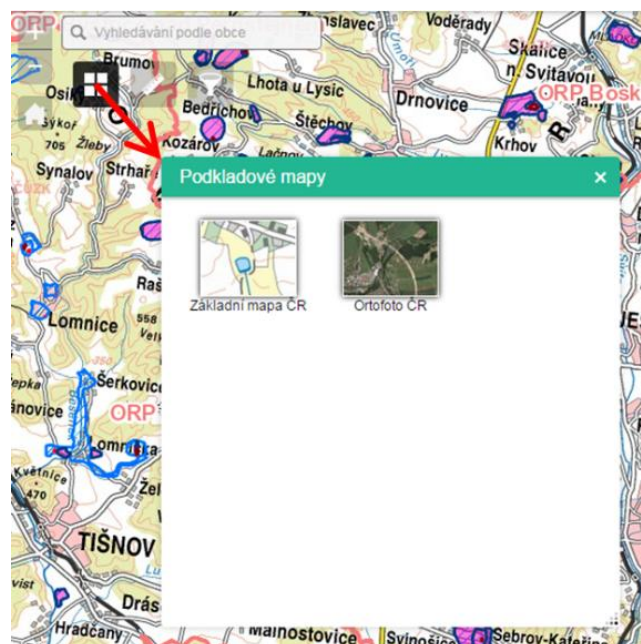
Seznam jednotlivých tématických vrstev je možné zobrazit kliknutím na ikonu „Seznam vrstev“ v pravém horním rohu mapového okna. Vrstvy jsou pro větší přehlednost uspořádány do skupin. U jednotlivých položek je možné vypnout nebo zapnout jejich zobrazení a rozbalit je až na úroveň zobrazení symbologie.



4. Volba podkladové mapy

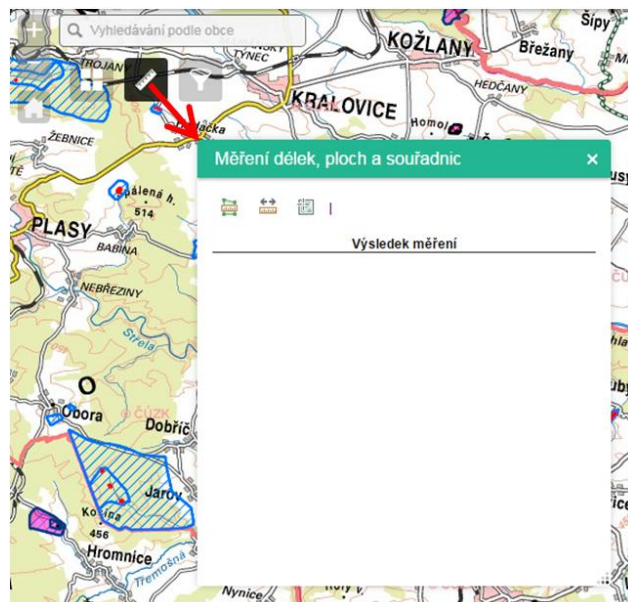
Po kliknutí na ikonu „Podkladové mapy“ v levém horním rohu mapového okna je možné zvolit jednu ze dvou možných variant podkladové mapy:

- základní mapa ČR
- ortofotomapa



5. Měření délek, ploch a souřadnic

Měření délek, ploch a souřadnic je možné po kliknutí na ikonu „metru“ v levém horním rohu mapového okna a výběru jednoho z nástrojů (délka, plocha, souřadnice).



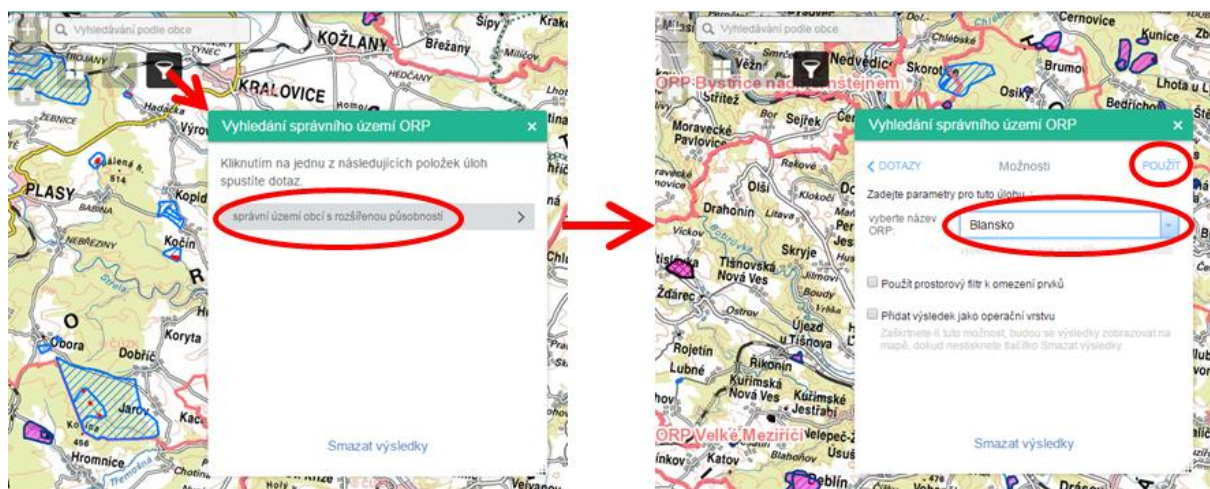
6. Vyhledávání podle názvu obce

Vyhledání podle názvu obce je možné po zadání názvu do pole „Vyhledání podle názvu obce“ v levém horním rohu mapového okna a výběru některé z nabídnutých variant.

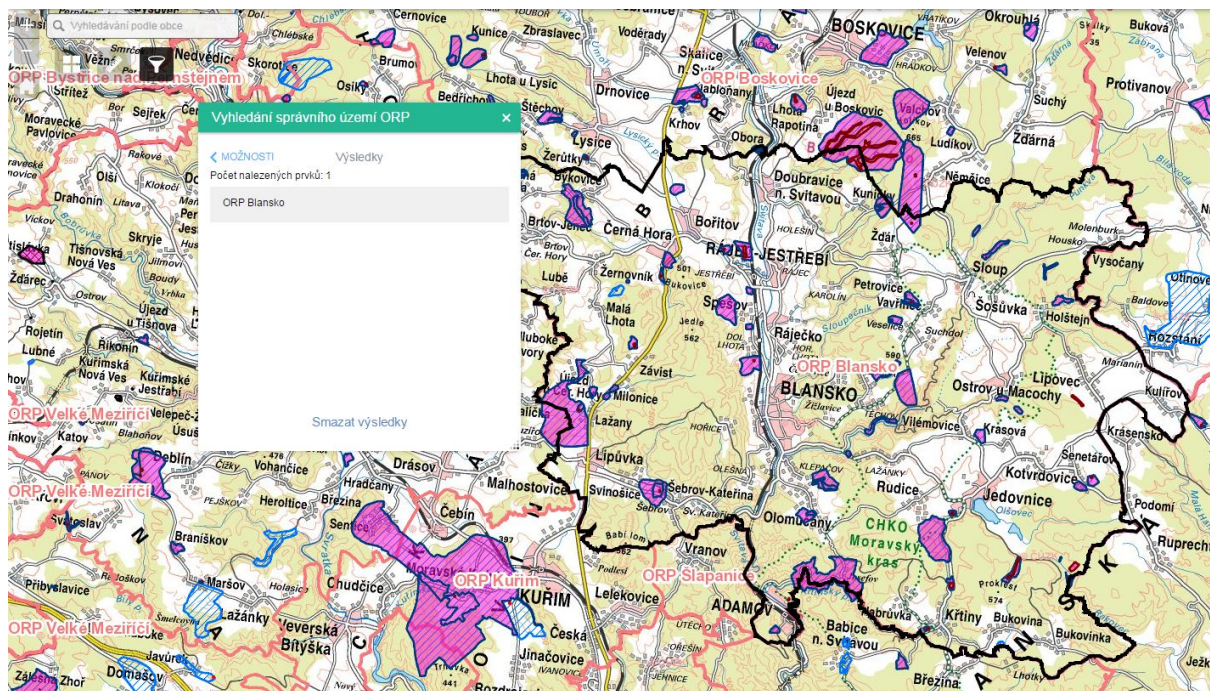
7. Vyhledávání správního území ORP

Vyhledání správního území obce s rozšířenou působností je možné po kliknutí na ikonu filtru v levém horním rohu mapového okna v těchto krocích:

- výběr filtru „správní území obcí s rozšířenou působností“
- výběr názvu obce s rozšířenou působností
- kliknutí na tlačítko „použít“
- dvou níže uvedených zatržitek si netřeba všimnout



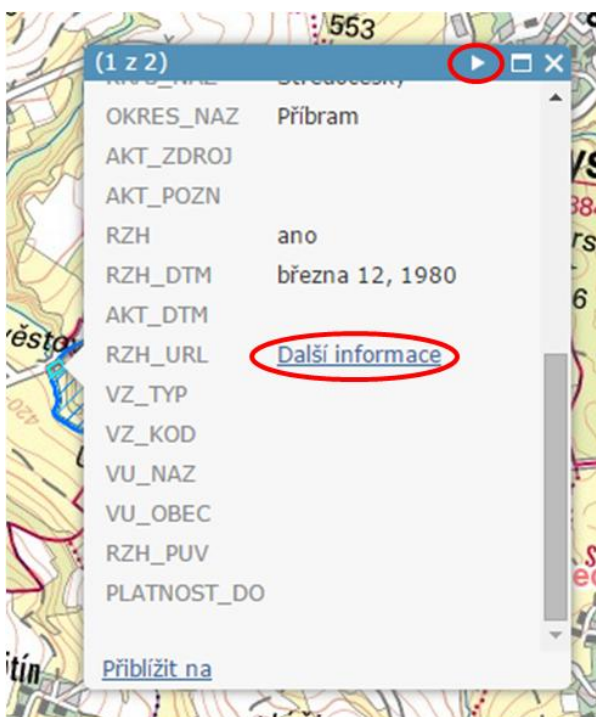
Výsledek vyhledávání je v mapovém okně přiblížen v maximálním možném rozsahu:



8. Zobrazení atributů a dokumentu vodoprávního rozhodnutí

Atributy se zobrazí po kliknutí na ochranné pásmo v mapě. Pokud se v místě kliknutí nachází více prvků, je možné procházet jejich atributy kliknutím na šipku v pravém horním rohu okna.

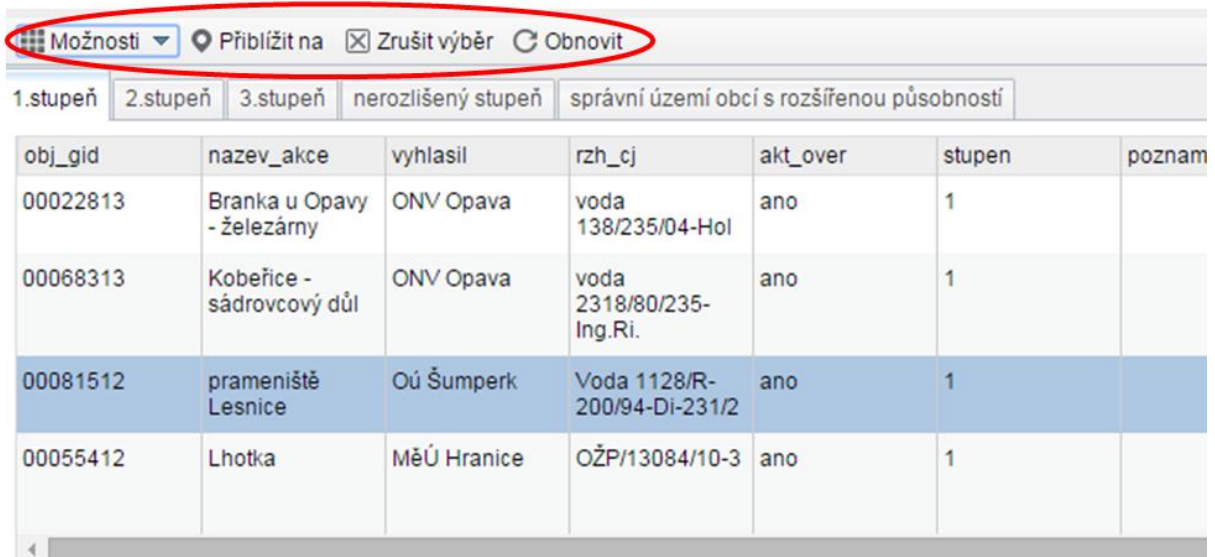
Pokud je k danému pásmu k dispozici dokument vodoprávního rozhodnutí, kliknutím na odkaz „Další informace“ (pole „RZH_URL“) se dokument otevře v nové záložce webového prohlížeče. Pokud dokument vodoprávního rozhodnutí k dispozici není, je pole „RZH_URL“ prázdné.



9. Práce s atributovou tabulkou

Atributové tabulky je možné otevřít kliknutím na šipku uprostřed dolního okraje mapového okna. S tabulkou je možné provádět tyto operace:

- výběr jednotlivých řádků (spojitý se stisknutou klávesou Shift, nebo nespojitý se stisknutou klávesou Ctrl) nebo jeho zrušení
- přiblížení mapového výřezu na vybraný prvek (prvky)
- nastavení zobrazení nebo skrytí vybraných sloupců
- filtrování záznamů podle rozsahu mapy (menu „Možnosti“)
- export atributních dat do formátu CSV

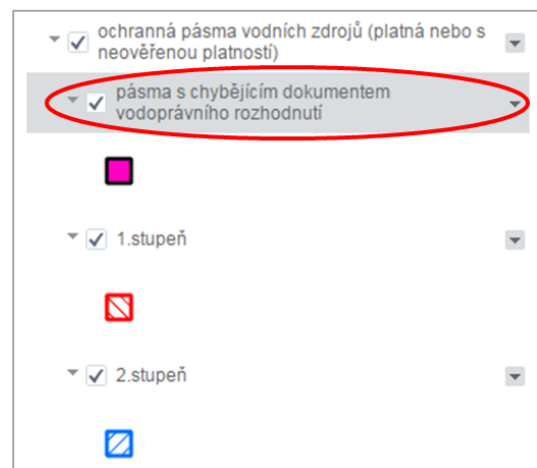


The screenshot shows a software interface for an attribute table. At the top, there is a toolbar with a dropdown menu labeled 'Možnosti' (highlighted in red), and buttons for 'Přiblížit na', 'Zrušit výběr', and 'Obnovit'. Below the toolbar are tabs for different map layers: '1.stupeň', '2.stupeň', '3.stupeň', 'nerozlišený stupeň', and 'správní území obcí s rozšířenou působností'. The main area contains a table with the following data:

obj_gid	nazev_akce	vyhlasil	rzh_cj	akt_over	stupen	poznam
00022813	Branka u Opavy - železárny	ONV Opava	voda 138/235/04-Hol	ano	1	
00068313	Kobeřice - sádrovcový důl	ONV Opava	voda 2318/80/235-Ing.Ri.	ano	1	
00081512	prameniště Lesnice	Oú Šumperk	Voda 1128/R-200/94-Di-231/2	ano	1	
00055412	Lhotka	MěÚ Hranice	OŽP/13084/10-3	ano	1	

10. Zvýraznění ochranných pásem s chybějícím dokumentem vodoprávního rozhodnutí

Jedním z hlavních cílů revize je dohledání chybějících dokumentů vodoprávních rozhodnutí. Pro jejich snadnější identifikaci v mapě je možné v seznamu vrstev zapnout vrstvu „pásma s chybějícím dokumentem vodoprávního rozhodnutí“.



11. Jak popsat nalezené chyby?

Pokud během revize zjistíte chyby, postupujte takto:

Chyby v atributních datech:

Hodnoty opravených atributů zapište do tabulky MS Excel a u každého opraveného řádku uveďte kód **obj_gid**, který je jedinečným identifikátorem každého ochranného pásma.

Chyby v geometrii:

Při zjištění chyb v geometrii vymezení ochranného pásma použijte některý z těchto postupů:

- Pokud máte přístup ke GIS software, zakreslete správný tvar ochranného pásma a uložte ho do formátu ESRI Shapefile (.shp) se souřadným systémem S-JTSK Krovak East-North, a do atributní tabulky doplňte kód **obj_gid** a případně atributy, u kterých je nutná oprava.
- Pokud nemáte přístup ke GIS software, udělejte printscreen mapy a správný tvar ochranného pásma zakreslete do printscreenu (obrázku) v nějakém software pro malování, nebo mapu vytiskněte, správný tvar ochranného pásma zakreslete ručně a obrázek nascanujte. V obou případech v mapě uveďte kód **obj_gid**.

Chybějící pásmo:

Postupujte stejně jako v případě chyb atributních dat nebo geometrie, ale namísto kódu **obj_gid** uveďte Vámi zvolený jednoznačný identifikátor (například pořadové číslo). Pokud se bude jednat pouze o jedno chybějící pásmo, jednoznačný identifikátor není nutný.

Neplatné (zrušené) pásmo:

Zapište kód **obj_gid** neplatného pásma

Doplnění chybějícího dokumentu vodoprávního rozhodnutí:

Dokument vodoprávního rozhodnutí nascanujte do formátu .pdf a pojmenujte ho podle kódu **obj_gid** (pokud se jedná o existující pásmo), nebo dokument pojmenuje Vámi zvoleným jednoznačným identifikátorem - například pořadovým číslem (pokud se jedná o doplnění chybějícího pásma).

12. Kam nalezené chyby zaslat ?

Podklady vytvořené podle výše popsaných postupů doplňte dostatečným slovním popisem a zašlete v elektronické podobě emailem na adresu hana.novakova@vuv.cz, případně poštou na adresu Ing. Hana Nováková, Oddělení GIS a kartografie, Výzkumný ústav vodohospodářský T.G.Masaryka, v.v.i., Podbabská 30, 160 00 Praha 6.