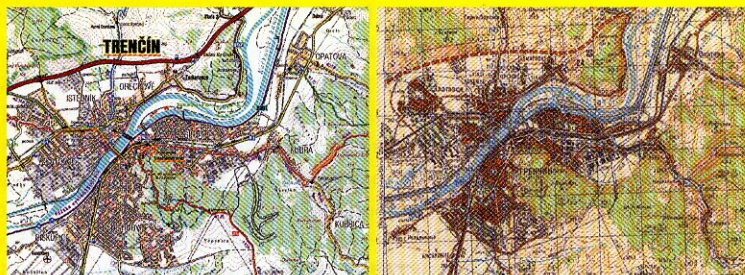


# Turistická mapa

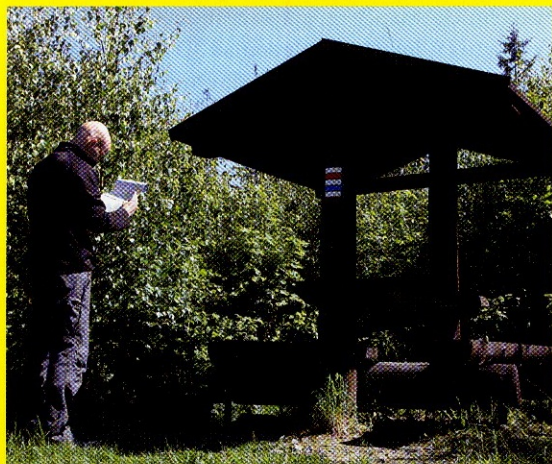
Když se řekne mapa, většinu české populace nepochybně napadne na prvním místě turistická. Některou z turistických map alespoň jednou použil snad každý z nás. V dalším dílu seriálu popisujícího pozadí tvorby věcí, s nimiž denně přicházíme do kontaktu, se podíváme jak vznikají turistické mapy. Pod pokličku svého kartografického hrnce nás nechali nahlédnout ve vydavatelství Shocart.

## 1. Topografická data

Nejdůležitějším stavebním kamenem jsou základní data. Počátkem devadesátých let 20. století vstoupil do kartografické tvorby proces digitalizace. Dochází tedy k převodu tehdejších dostupných mapových podkladů (vojenské mapy, civilní státní mapové dílo) do digitální podoby – nejprve rastrové, ze které se data překreslila do vektorů. V počátcích probíhá vektorizace na tabletech, základní kresba se pořizuje převážně z vojenských map ruské provenience, místy s informacemi starými pár desítek let.



Takto pořízená základní kresba však prošla následně rozsáhlou aktualizací základní situace, která je vzhledem k neustále probíhajícím změnám souvisejících s výstavbou nekonečným procesem. Současná doba nabízející využití GPS aplikací široké veřejnosti klade vysoké nároky na přesnost dat, proto je základní kresba zpřesňována například s pomocí leteckých snímků, vždy s ohledem na výstupní měřítko dané mapy.



## 2. Sběr informací v terénu

Při tvorbě turistické mapy je potřeba základní mapovou kresbu doplnit o turistickou nástavbu, tedy skupinu mapových prvků, které nesou informaci o turistických značených trasách (TZT), cyklotrasách, rozcestnících, ubytovacích a stravovacích možnostech, zajímavostech apod. Obě země bývalé československé federace vynikají jednou z nejhustších sítí turistického značení. V současné době se stále objevují nové, především cykloturistické trasy, dochází ke změnám ve vedení stávajících. To v sobě nese potřebu aktualizace. Nejspolehlivější, ovšem časově nejnáročnější, je sběr informací přímo v terénu. Tedy projít či projet všechny turistické trasy a zaznamenat stav značení i veškerých informací vhodných pro turistické mapy.



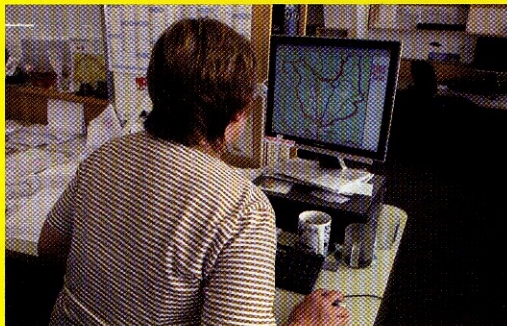
## 3. Úprava dat a jejich aktualizace

Základní data je nutné aktualizovat, a to ve dvou úrovních. Zprv jde o aktualizaci tematické nástavby, převážně výše zmíněným sběrem informací „v terénu“. Druhou úrovní je aktualizace základní kresby informacemi z nejrůznějších zdrojů, odpovídajících požadované podrobnosti výstupního měřítka mapy. Těmi mohou být revize městských plánů, projektová dokumentace stavebních firem, již zmíněné ortofotosnímky, mapování nových příměstských čtvrtí a podobně.

Všechna data je nutné udržovat v základním díle. Vzhledem k životnosti turistických map, která je pouze pár let, je kladen velký důraz na aktuálnost všech informací. Proto je důležité zjištěné údaje aktualizovat v reálném čase. V současné době je již také potřebným standardem u vybraných mapových prvků udržovat databázi s vybranými atributy, ze kterých se čerpají informace pro textové části mapových děl.

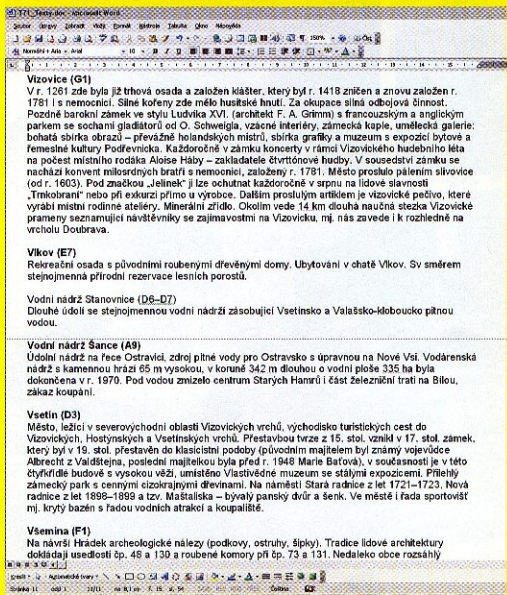






#### 4. Redakční zpracování mapy

Z připravených a aktualizovaných dat už je možné začít tvořit mapu, na řadu přichází redaktor. Ten má za úkol doplnit k zrcadlu mapy rámové údaje, provést kontrolu úplnosti mapového obsahu a dodržení kartografické čistoty díla, aby nedocházelo k překrývání jednotlivých prvků.



#### 5. Tvorba textové části

Vydání mapy obsahuje také textovou část, tedy alespoň na tuto podobu turistické mapy jsou z historických důvodů zvyklí čeští uživatelé. Textová část bývá umístěna většinou na zadní straně mapy, v některých případech je zpracována do přiloženého sešitu.

V textu jsou zpracovány informace o památkách, přírodních zajímavostech či významných sídlech, často doplněné o fotky. V poslední době je trendem přidávat k textové části například pohledovou mapu, digitální model terénu, panorama vrcholové části pohoří, profily vybraných tras a podobně.

Dříve se turistické mapy doplňovaly informacemi o ubytovacích zařízeních v zobrazované oblasti, tyto informace ovšem velmi rychle pozbývají platnosti a dnes proto jako prostředek pro hledání ubytování v dané oblasti slouží nejčastěji internet.

#### 6. Sazba

Zpracovaná mapa i textová část jsou základní suroviny pro oddělení DTP (Desktop Publishing), ve kterém má grafik k dispozici formu a velikost tiskového výstupu.

Z mapového díla si vytvoří tiskovou vrstvu mapy pro přední stranu. Od redaktora dostane připravený výběr textů, z databáze má k dispozici fotografie, případně další materiály, které budou tvořit zadní stranu mapového listu. V programu pro sazbu pak provede tzv. „zlom“ podle předem dohodnuté struktury.

V případě, že jde o mapovou řadu, je nejprve zhotoven první prototyp mapy a po jeho schválení a případných úpravách slouží pro další mapy celé řady jako vzor. V případě nového titulu se podrobně testuje vše od barev až po podtrhnutí nejmenších popisů.

